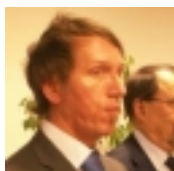


HUR GÖR MAN EN BRA UTSTÄLLNING?

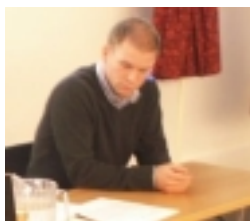


*EN INSPIRATIONSDAG OM
UTSTÄLLNINGSMETODIK*



Access – den statliga satsningen inom kulturarvssektorn 2006-2007

Kjell hälsade välkommen och berättade kort om statens satsning på accesstjänster, 250 miljoner under 2007. Vårt län har verkligen gynnats i det sammanhanget då vi under 2006 fått 50 tjänster jämfört med 16 om folkmängden varit måttstock. Medel för nya projekt söks senast 16 januari.



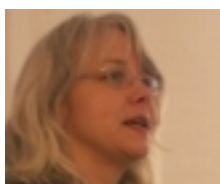
Access i Y-län

Sveriges Hembygdsförbund har fått Access-tjänster för att förbättra tillgängligheten till hembygdsgårdar och museer. En har destinerats till Medelpad och en annan till Ångermanland. Den ena innehas av Anders Karlsson med arbetsplats hos Medelpads Fornminnesförening på Norra Stadsberget i Sundsvall och den andra av Britt-Inger Lidström med placering i Sollefteå Museum. Båda tillträdde sina tjänster i maj. Deras huvuduppgift är hjälpa intresserade hembygdsföreningar med utställningsarbeten.



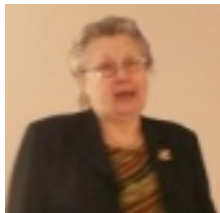
Medelpad

I Medelpad har 21 hembygdsföreningar anmält intresse och redan har fornminnesföreningen, Borgsjö och Tunas hembygdsföreningar hunnit med att sätta upp en utställning. Alla föreningar deltar inte beroende på att de inte har någon hembygdsgård, någon annan lokal eller några föremål.



Ångermanland

I Ångermanland har Britt-Inger varit i kontakt med tretton hembygdsföreningar. I Gideå och Viksjö har de kommit igång med varsin utställning om barnmorskor i trakten och i Ådalsbyn har Sollefteå hembygdsförening påbörjat ett utställningsprojekt i verkstadsbyggnaden.



Montering och vård av textil i utställningar

Karin Flinkfeldt var föreståndare för Regementsmuseet I21/Hågesta Gård, men började sin bana vid Silvermuseet i Arjeplog under den legendariske lappmarksdoktorn Einar Wallqvist. Under den tiden fick hon kontakt med de stora centralmuseerna i Stockholm, t ex Nordiska Museet och Armémuseum, och hon gav det bestämda rådet att vi gärna skall vända oss dit med frågor. Karin lämnade sedan handfasta och praktiska förslag om vård och montering av föremål i utställningar.



Rengöring

- Kyla är bra när man skall rengöra textilier och skinn. Släng dem i den rena snön, låt dem ligga ett tag och borsta dem sedan.
- Urin är ett utmärkt medel vid beredning av skinn och infärgning av garn.
- Björk, som innehåller myrsyra, är inte bra för textilier, däremot alm och asp.- Att tänka på vid monterbygge t.ex.
- Syrafritt papper förebygger mögel. Det köps från Nordiska museets avdelning i Falun.
- Paraffinolja är bra att behandla många föremål med. Den är färg- och luktlös.
- Olivolja är speciellt lämplig för bl.a. behandling av trä.
- Ett annat fett får man från kokta klövar. Det är bra för beredning och vård av skinn.
- Järnföremål bearbetas med kristallolja bara man först tagit bort den lösa rosten. Det rengjorda föremålet får sedan inte beröras med bara händer för då återkommer rosten.

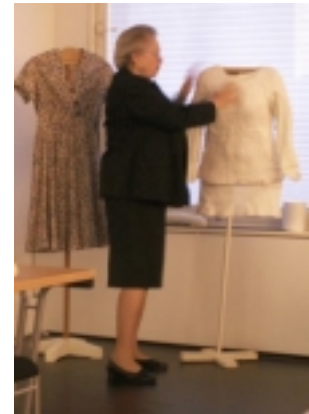


- Filthattar putsas med en hartass.
- Gamla lakan är bra förvaringsmaterial.
- Mögel vädras ut och tvättas varsamt bort med tvåltvättmedel. (Använd aldrig moderna tvättmedel till äldre textilier) Använd gärna munskydd vid hantering av material som legat orört lång tid. Det kan innehålla bakterier, t ex tuberkelbaciller.



Exponering

- Kläder exponeras på skyltdockor och galgar av gasväv. I det arbetet har man på sig bomullshandskar. Dockorna skall inte ha ansikten eftersom de stjäl uppmärksamhet från det som skall framhävas.
- Ett föremål förevisas gärna med att man "bjuder" åskådaren på det genom att lägga det på en kudde eller en klädd treetexskiva (avger ingen som helst gas). En plexiglasskiva kan också vara bra för ändamålet.
- Vid uppsättning av ett föremål på vägg förevisas det tydligare med en liten distans från väggen eller skärmen.
- Helvit färg på underlag som väggar, skärmar, treetexskivor etc. är inte bra - den är för flack och ointressant. Bryt den med aningen gul, grå eller annan färg!
- I montrar lägger man in blå gel för att absorbera fukt.
- Varje föremål har en historia. En kortfattad skylttext kompletteras gärna med en folder.



Kyrkan i Mo

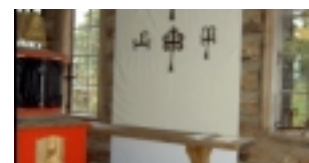
Ulla Ramne Annander har för Junsele hembygdsförening gjort en utställning om kyrkan i Mo, som existerade 1763-1885. Utgångspunkten har varit den mytologiske prästen Spå Herr Ola, vilken som historisk person påstås ha levt i Junsele under 1500-talet. Utställningen, som hade en avdelning med skolbarns teckningar om honom och en annan om kyrkan, sattes först upp i en loge på hembygdsgården i Junsele och flyttades efter sommarens turistsäsong in i mangårdsbyggnadens gavelrum. Den är verkligen ett exempel på enkelhet och principen "man tager vad man haver" fast i det här fallet kanske mer "man tager vad man finner". I Junsele kyrka återfanns en textrad under altaret, en dörr från kyrkbordet, del av ett läktarskrank, en läktarpelare, ett gravkors, en kista, vackert målade brädor m m. Dessa tvättades med såpa så att färglystern tydligt trädde fram.



Utställningen bestod i princip av en kyrkomodell, med kyrkorummet inrett, omgivet av olika föremål. Logens kortväggar täcktes med vita skynken och långväggar med svarta. På så vis påverkades den visuella grunduppfattningen av rummet: det expanderas av vitt och kontraheras av svart. De föremål som ställdes mot eller närmast kortväggarna - läktarskrank, gravkors, läktpelare, dörr - framträdde tydligare och skarpare än annars. Mot de svarta långväggarna fick den vita läktarpelaren, textraden (vit skylt med svart text) och 1734 års bibel kontrastera med motsvarande text uppslagen.



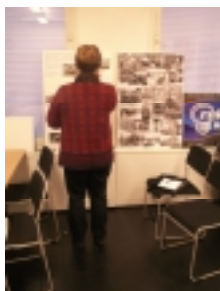
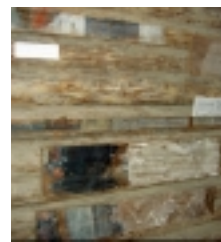
När utställningen flyttades måste den förstas anpassas till sin nya omgivning, ett rum med dagsljus där rumsuppfattningen inte kunde påverkas på samma sätt som i logen. Det hela blev en vacker, nästan liturgiskt präglad dekoration av gavelrummet. Under gravkorset (på vitt lakan) sattes en kyrkbänk, en vindflöjel ställdes mot fönstrets ljus och





prästens ridsadel monterades på väggen intill en uppslagen bibel på en huggkubbe. De målade bräderna blev en vacker dekoration i timmerväggen.

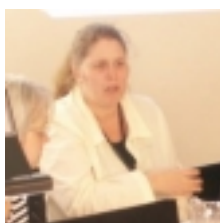
För de bidrag som flöt in till utställningen, 5.000 kr från kyrkan och 10.000 kr från kommunens utvecklingskontor, rustade Ulla föreningen för fortsatta utställningar med att köpa en dammsugare och en avfuktare.



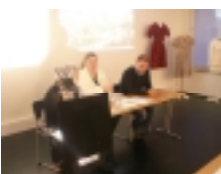
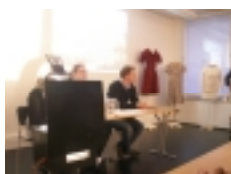
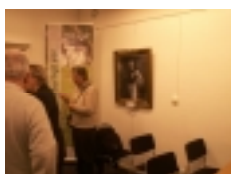
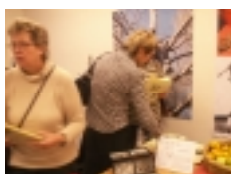
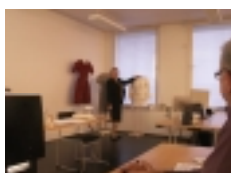
Britt-Inger, Barbro och Anders i panel

Maggis Frisk, Örnsköldsviks museum, skulle ha berättat om utställningsarbete på museum, men blev förhindrad av oväder och trafik hinder. I stället formerades en panel av Britt-Inger, Anders samt från Sollefteå Museum Barbro Sjödahl och Kjell Åström.

Efter att några exempel på utställningar kortfattat presenterats redovisade Barbro matnyttiga tips om textanvändning för bästa läsbarhet. Några exempel:



- En rad bör inte vara längre än 45 nedslag inkl mellanslag
- Ett stycke bör omfatta ca 45 ord
- Använd rak ordföljd och var konkret
- Föreställ dig en bestämd läsare
- Planera textstrukturen (rubrik, ingress, huvudtext etc)
- Andvänd läsvänligt teckensnitt t.ex. Times new roman
- Arial kan används för rubriker och bör vara 36 punkters storlek
- Ge **en** person ansvaret för hela textmaterialets utformning.



HÄRNÖSANDS TEATER
SAMMANTRÄDESRUM III
11 NOVEMBER 2006

